



Úřad práce ČR

Krajská pobočka Úřadu práce ČR v Brně

Měsíční statistická zpráva

červen 2023

Zprávu předkládá:

Mgr. Ivana Ondráková

vedoucí oddělení zaměstnanosti

<https://www.uradprace.cz/web/cz/statistiky-jmk>

Brno 2023



Informace o nezaměstnanosti v Jihomoravském kraji ke 30.6.2022

V červnu poklesl celkový počet uchazečů o zaměstnání na 32 470, počet hlášených volných pracovních míst vzrostl na 24 377 a podíl nezaměstnaných osob zůstal na 4,0 %.

Ke 30. 6. 2023 evidoval Úřad práce ČR (ÚP ČR), Krajská pobočka v Brně celkem 32 470 uchazečů o zaměstnání. Jejich počet byl o 536 nižší než na konci předchozího měsíce, ve srovnání se stejným obdobím minulého roku je vyšší o 2 593 osob. Z tohoto počtu bylo 29 651 dosažitelných uchazečů o zaměstnání ve věku 15–64 let. Bylo to o 463 méně než na konci předchozího měsíce. Ve srovnání se stejným obdobím minulého roku byl jejich počet vyšší o 2 541 osob.

V průběhu měsíce bylo nově zaevidováno 3 630 osob. Ve srovnání s minulým měsícem to bylo méně o 142 osob a v porovnání se stejným obdobím předchozího roku více o 123 osob.

Z evidence během měsíce odešlo celkem 4 166 uchazečů (ukončená evidence, vyřazení uchazeči). Bylo to o 519 osob méně než v předchozím měsíci a o 347 osob více než ve stejném měsíci minulého roku. Do zaměstnání z nich ve sledovaném měsíci nastoupilo 2 825, tj. o 599 méně než v předchozím měsíci a o 175 více než ve stejném měsíci minulého roku, 1 740 uchazečů o zaměstnání bylo umístěno prostřednictvím úřadu práce, tj. o 215 méně než v předchozím měsíci a o 206 více než ve stejném období minulého roku, 1 341 uchazečů bylo vyřazeno bez umístění.

Meziměsíční pokles počtu nezaměstnaných byl zaznamenán v šesti okresech kraje. Největší relativní pokles počtu nezaměstnaných byl zaznamenán v okresech Znojmo (-4,7 %), Hodonín (-3,0 %) a Brno-venkov (-1,3 %), meziměsíční nárůst počtu nezaměstnaných byl zaznamenán v okrese Vyškov (0,4 %).

Ke konci měsíce bylo evidováno na ÚP ČR, Krajské pobočce v Brně 17 556 žen. Jejich podíl na celkovém počtu uchazečů činil 54,1 %. V evidenci bylo 4 867 osob se zdravotním postižením, což představovalo 15,0 % z celkového počtu nezaměstnaných.

Ke konci tohoto měsíce bylo evidováno 1 312 absolventů škol všech stupňů vzdělání a mladistvých, jejich počet klesl ve srovnání s předchozím měsícem o 372 osob a ve srovnání se stejným měsícem minulého roku byl vyšší o 86 osob. Na celkové nezaměstnanosti se podíleli 4,0 %.

Podporu v nezaměstnanosti pobíralo 8 832 uchazečů o zaměstnání, tj. 27,2 % všech uchazečů vedených v evidenci.

Podíl nezaměstnaných osob, tj. počet dosažitelných uchazečů o zaměstnání ve věku 15-64 let k obyvatelstvu stejného věku, zůstal ke 30.6. 2023 na 4,0 %.



Podíl nezaměstnaných stejný, nebo vyšší než republikový průměr, vykazaly 3 okresy, a to Brno-město (5,1 %), Hodonín (4,8 %) a Znojmo (4,6 %). Nejnižší podíl nezaměstnaných byl zaznamenán v okrese Vyškov (2,4 %).

Podíl nezaměstnaných žen klesl na 4,4 %, podíl nezaměstnaných mužů klesl na 3,5 %.

Kraj evidoval ke 30.6. 2023 celkem 24 377 volných pracovních míst. Jejich počet byl o 109 vyšší než v předchozím měsíci a o 11 014 nižší než ve stejném měsíci minulého roku. Na jedno volné pracovní místo připadalo v průměru 1,3 uchazeče, z toho nejvíce v okresech Hodonín (2,9), Blansko (2,3) a Znojmo (2,2). Z celkového počtu nahlášených volných míst bylo 864 vhodných pro osoby se zdravotním postižením (OZP), na jedno volné pracovní místo připadalo 5,6 OZP. Volných pracovních míst pro absolventy a mladistvé bylo registrováno 5 447, na jedno volné místo připadalo 0,2 uchazečů této kategorie. Z celkového počtu volných pracovních míst bylo 3 251 míst bez příznaku „pro cizince“. Na dalších 21 126 pozic pak mohli zaměstnavatelé přijímat také pracovníky ze zahraničí.

V rámci aktivní politiky zaměstnanosti (APZ) bylo od počátku roku 2023 prostřednictvím příspěvků APZ podpořeno 2 256 osob, z toho bylo 1 541 osob zařazeno do rekvalifikačních kurzů. Prostřednictvím SÚPM – SVČ bylo podpořeno v tomto měsíci osm uchazečů, převážně v oblasti služeb (kadeřnické, kosmetické, vizážistka) a řemesel (stavební práce, truhlář).

Informace o vývoji nezaměstnanosti v ČR v elektronické formě jsou zveřejněny na internetové adrese <https://www.mpsv.cz/web/cz/mesicni> .



1. Základní charakteristika vývoje nezaměstnanosti a volných pracovních míst v Jihomoravském kraji

Tabulka č. 1 - Vývoj nezaměstnanosti

ukazatel (celkový počet)		stav k		
		30.6.2022	31.5.2023	30.6.2023
evidovaní uchazeči o zaměstnání		29 877	33 006	32 470
- z toho	ženy	15 960	17 777	17 556
	absolventi a mladiství	1 226	1 684	1 312
	uchazeči se zdravotním postižením	4 868	4 905	4 867
uchazeči s nárokem na PvN		8 657	9 031	8 832
podíl nezaměstnaných osob v % ¹⁾		3,6	4,0	4,0
volná pracovní místa		35 391	24 268	24 377
počet uchazečů na 1 volné pracovní místo		0,8	1,4	1,3

Tabulka č. 2 - Tok nezaměstnanosti

ukazatel	Počet uchazečů ve sledovaném měsíci		
	červen 2022	květen 2023	červen 2023
nově evidovaní uchazeči o zaměstnání	3 507	3 772	3 630
uchazeči s ukonč. evidencí a vyřazení	3 819	4 685	4 166
- z toho umístění celkem	2 650	3 424	2 825
- z toho umístění úřadem práce	1 534	1 955	1 740

Tabulka č. 3. – Nezaměstnanost v okresech k 30.6. 2023

Okres	Počet nezaměstnaných		Volná pracovní místa	Počet uchazečů na 1 VPM	Podíl nezaměstnaných osob [%]
	celkem	z toho ženy			
Blansko	2 357	1 214	1 017	2,3	3,1
Brno-město	13 417	7 330	11 674	1,1	5,1
Brno-venkov	4 313	2 367	5 386	0,8	2,8
Břeclav	2 263	1 230	1 370	1,7	2,9
Hodonín	5 023	2 587	1 720	2,9	4,8
Vyškov	1 575	876	1 637	1,0	2,4
Znojmo	3 522	1 952	1 573	2,2	4,6
Jihomoravský kraj	32 470	17 556	24 377	1,3	4,0
Česká republika	249 792	138 851	286 690	0,9	3,4



2. Vybrané nástroje aktivní politiky zaměstnanosti v Jihomoravském kraji

Tabulka č. 4 – Osoby podpořené v rámci APZ a rekvalifikace uchazečů a zájemců o zaměstnání

ukazatel (celkový počet)	Stav k		Celkem od počátku roku do	
	30.6.2022	30.6.2023	30.6.2022	30.6.2023
Osoby podpořené v rámci APZ				
veřejně prospěšné práce (VPP)	309	198	309	193
veřejně prospěšné práce (VPP) - ESF ¹⁾	164	337	158	249
společensky účelná prac. místa (SÚPM)	3	22	0	20
společensky účelná prac. místa (SÚPM) - ESF ¹⁾	240	140	209	128
SÚPM - samostatně výděleč. činnost (SVČ)	129	104	44	42
SÚPM - samostatně výděleč. činnost (SVČ) - ESF ¹⁾	0	0	0	0
zřízení pracovního místa pro OZP (bez SVČ)	111	107	27	27
zřízení pracovního místa pro OZP - SVČ	0	0	0	0
vytvořená pracovní místa (NIP)	53	0	43	14
ostatní nástroje APZ	84	58	117	42
rekvalifikace uchazečů a zájemců o zaměstnání				
uchazeči a zájemci zařazení do rekvalifikací	0	0	0	1
uchazeči a zájemci zařazení do rekvalifikací - ESF ¹⁾	18	12	410	409
uchazeči a zájemci zařazení do rekvalifikací - NPO 2)	0	0	0	392
uchazeči a zájemci, kteří zahájili zvolenou rekvalifikaci	0	71	3	386
uchazeči a zájemci, kteří zahájili zvolenou rekvalifikaci - ESF ¹⁾	21	2	109	238
uchazeči a zájemci, kteří zahájili zvolenou rekvalifikaci - NPO 2)	0	30	0	81
NPO - Digitální vzdělávání (dle §106 ZoZ)				
Uchazeči a zájemci, kteří zahájili Digitální vzdělávání ²⁾	0	16	0	34
Osoby podpořené v rámci APZ celkem	1 132	1 097	1 429	2 256

1) financováno převážně z Evropského sociálního fondu

2) financováno převážně z Národního plánu obnovy

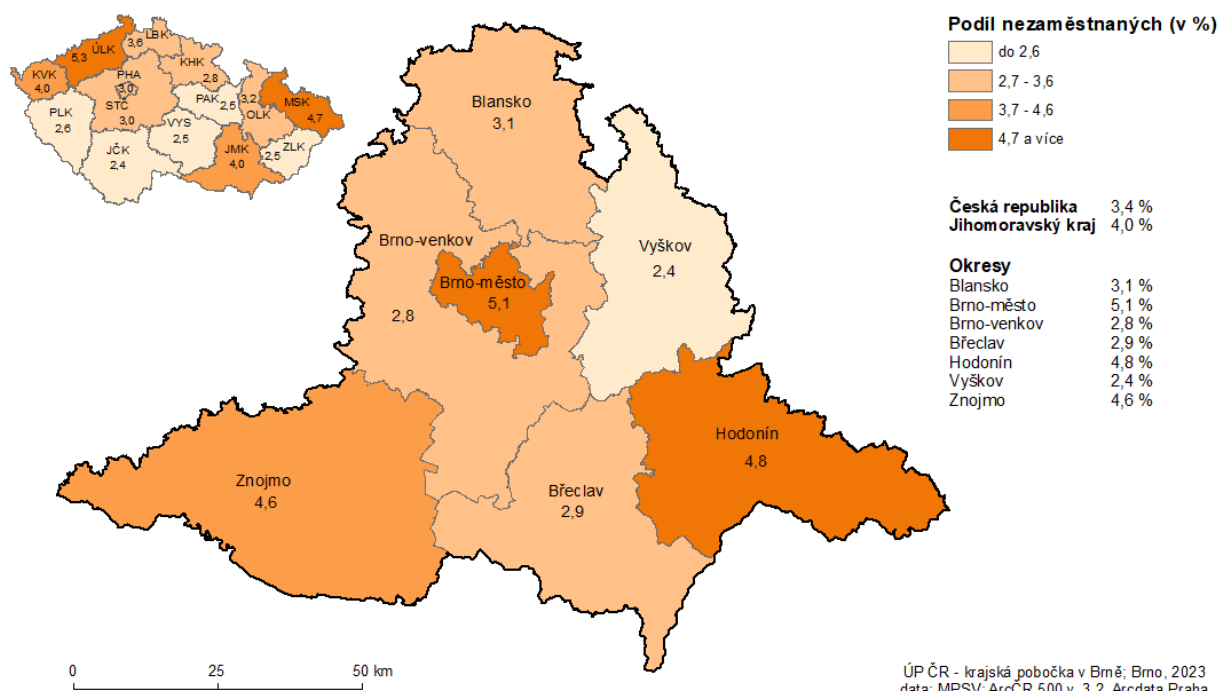
Podrobnější statistické údaje o nástrojích APZ naleznete na stránkách Integrovaného portálu MPSV, v měsíčních statistikách nezaměstnanosti

<https://www.mpsv.cz/web/cz/mesicni>

3. MAPA – ArcView - Podíl nezaměstnaných v okresech kraje

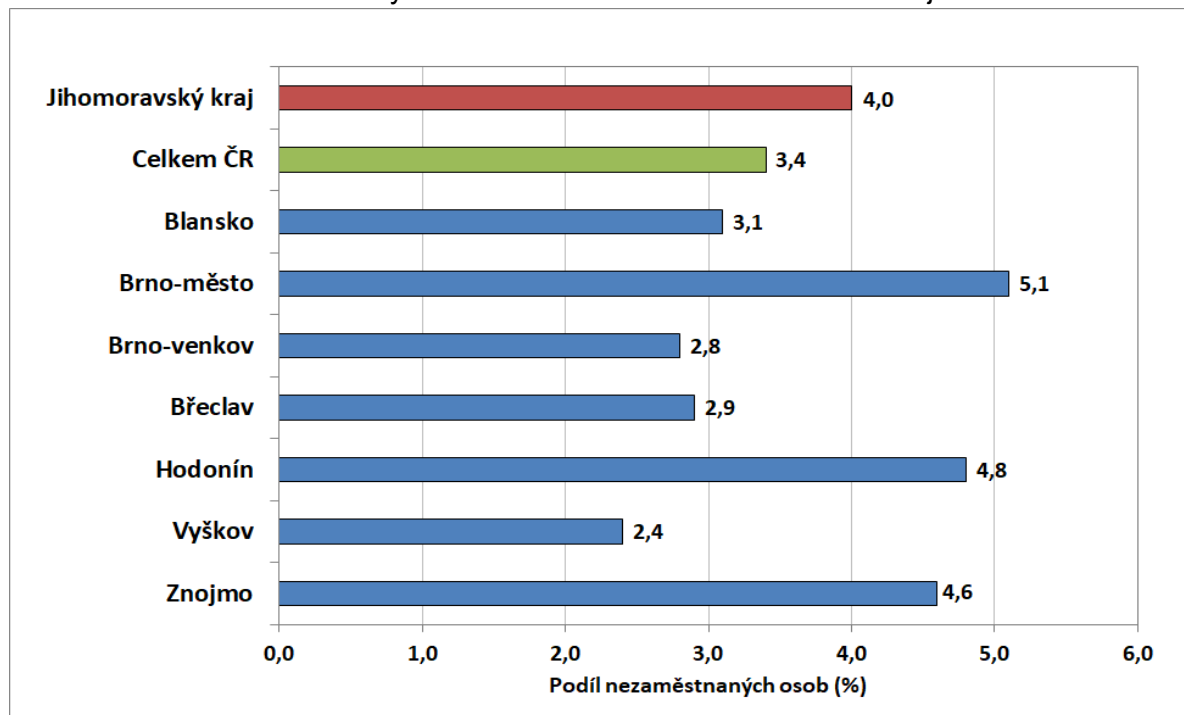
PODÍL NEZAMĚSTNANÝCH NA OBYVATELSTVU VE VĚKU 15 - 64 LET

v Jihomoravském kraji ke 30.6.2023

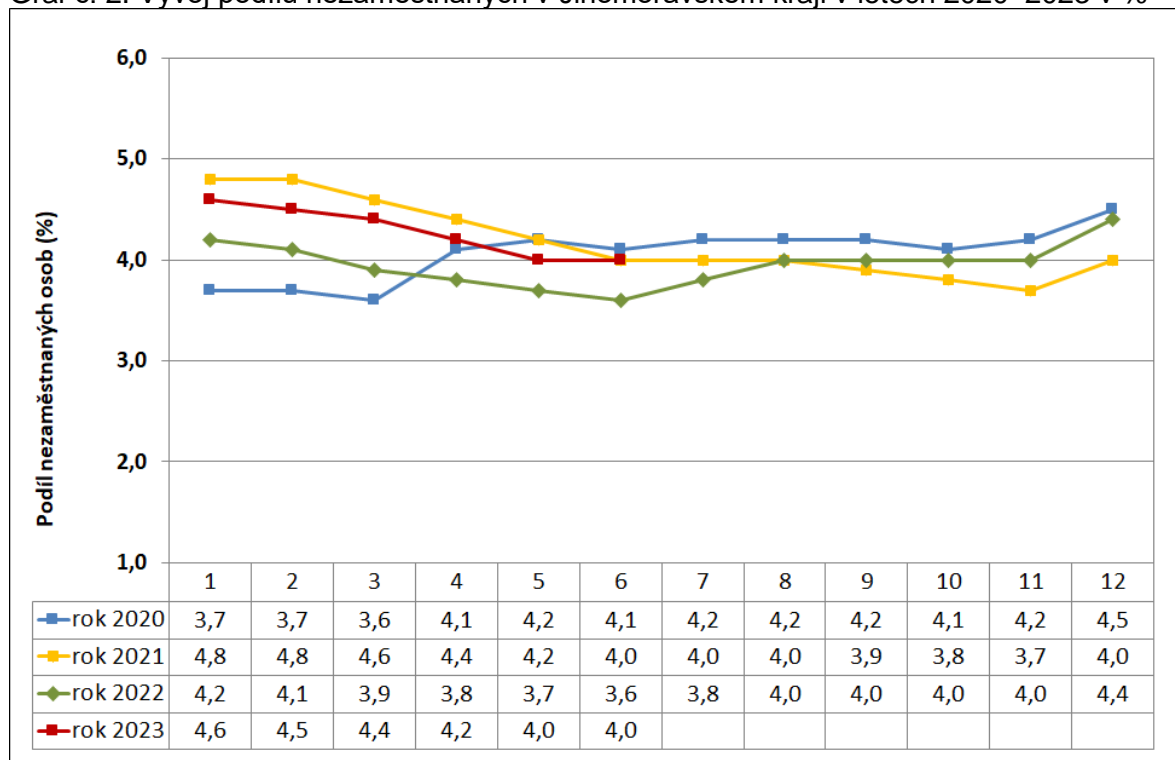


4. GRAFY

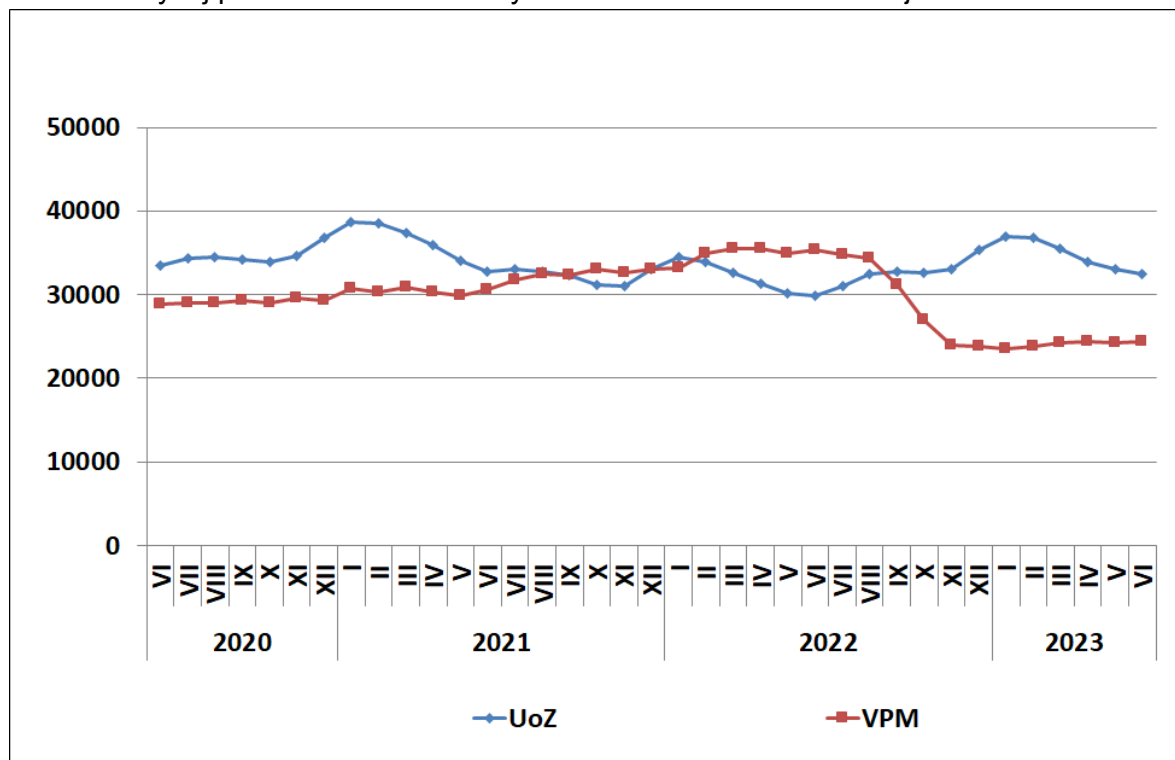
Graf č. 1: Podíl nezaměstnaných osob v okresech Jihomoravského kraje a v ČR k 30.6.2023



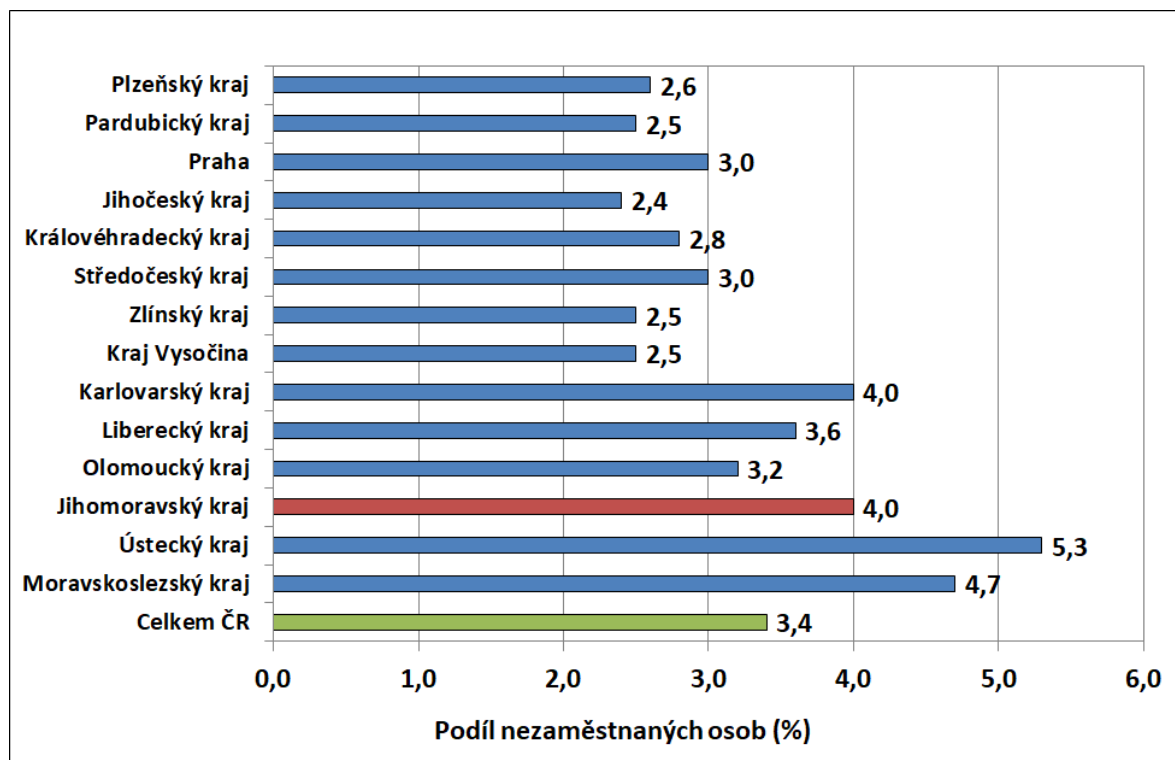
Graf č. 2: Vývoj podílu nezaměstnaných v Jihomoravském kraji v letech 2020–2023 v %



Graf č. 3: Vývoj počtu uchazečů a volných míst v Jihomoravském kraji v letech 2020–2023



Graf č. 4: Podíl nezaměstnaných osob v jednotlivých krajích ČR k 30. 6. 2023 v %





5. Setřídění okresů k 30.6. 2023

	PNO v %		meziměs. přírůst./ úbytek nezam. v %		počet uchazečů na 1 VPM	
1	Karviná	8,1	Ústí nad Labem	1,1	Karviná	10,2
2	Most	6,8	Praha-západ	0,9	Bruntál	4,9
3	Chomutov	6,2	Žďár nad Sázavou	0,8	Most	4,5
4	Ústí nad Labem	5,7	Kutná Hora	0,7	Ústí nad Labem	3,3
5	Bruntál	5,7	Tachov	0,5	Děčín	3,3
6	Louny	5,6	Vyškov	0,4	Louny	3,3
7	Brno-město	5,1	Louny	0,3	Sokolov	3,2
8	Ostrava-město	5,0	Hradec Králové	0,2	Opava	2,9
9	Děčín	4,9	Rakovník	0,0	Hodonín	2,9
10	Hodonín	4,8	Písek	-0,1	Jeseník	2,8
11	Znojmo	4,6	Šumperk	-0,3	Jablonec nad Nisou	2,8
12	Teplice	4,6	Zlín	-0,3	Žďár nad Sázavou	2,7
13	Sokolov	4,6	Mladá Boleslav	-0,3	Ostrava-město	2,7
14	Kladno	4,5	Mělník	-0,3	Blansko	2,3
15	Mělník	4,3	Nymburk	-0,4	Znojmo	2,2
16	Karlovy Vary	4,2	Plzeň-město	-0,4	Přerov	2,2
17	Nymburk	4,0	Rokycany	-0,5	Litoměřice	2,2
18	Jeseník	4,0	Chomutov	-0,5	Karlovy Vary	2,1
19	Příbram	4,0	Frydek-Místek	-0,5	Šumperk	2,1
20	Jablonec nad Nisou	4,0	Kolín	-0,6	Frydek-Místek	2,0
21	Přerov	3,9	Olomouc	-0,6	Strakonice	2,0
22	Kolín	3,9	Brno-město	-0,8	Teplice	1,9
23	Liberec	3,8	Jihlava	-0,9	Kroměříž	1,9
24	Náchod	3,7	Pardubice	-0,9	Třebíč	1,8
25	Semily	3,7	Břeclav	-1,0	Česká Lípa	1,8
26	Český Krumlov	3,5	území Hlavního města Pr	-1,1	Trutnov	1,8
27	Šumperk	3,4	Blansko	-1,1	Chomutov	1,7
28	Litoměřice	3,3	Kladno	-1,2	Břeclav	1,7
29	Beroun	3,3	Most	-1,2	Náchod	1,5
30	Trutnov	3,3	Brno-venkov	-1,3	Jindřichův Hradec	1,5
31	Rokycany	3,2	Ostrava-město	-1,3	Olomouc	1,5
32	Blansko	3,1	Jablonec nad Nisou	-1,3	Uherské Hradiště	1,5
33	Frydek-Místek	3,1	Vsetín	-1,4	Liberec	1,4
34	Cheb	3,1	Domažlice	-1,4	Vsetín	1,3
35	Kutná Hora	3,0	Semily	-1,4	Kladno	1,3
36	Vsetín	3,0	Opava	-1,5	Prostějov	1,2
37	Olomouc	3,0	Třebíč	-1,6	Semily	1,2
38	Česká Lípa	3,0	Klatovy	-1,6	Nový Jičín	1,2
39	Tachov	3,0	Trutnov	-1,7	Brno-město	1,1
40	území Hlavního města Pr	3,0	Praha-východ	-1,7	Příbram	1,1
41	Hradec Králové	2,9	Kroměříž	-1,7	Havlíčkův Brod	1,0
42	Třebíč	2,9	Pelhřimov	-1,8	Kutná Hora	1,0
43	Břeclav	2,9	Děčín	-2,1	Vyškov	1,0
44	Brno-venkov	2,8	Liberec	-2,2	Nymburk	1,0
45	Žďár nad Sázavou	2,8	Cheb	-2,2	Rokycany	0,9
46	Pardubice	2,8	Ústí nad Orlicí	-2,3	Svitavy	0,8
47	Tábor	2,8	Karviná	-2,3	Rakovník	0,8
48	Rakovník	2,8	Nový Jičín	-2,3	Brno-venkov	0,8
49	Nový Jičín	2,7	Beroun	-2,3	České Budějovice	0,8
50	Plzeň-sever	2,7	Česká Lípa	-2,4	Plzeň-sever	0,8
51	Opava	2,7	Strakonice	-2,4	Chrudim	0,7
52	Plzeň-město	2,7	Příbram	-2,4	Jihlava	0,7
53	Svitavy	2,7	Sokolov	-2,4	Hradec Králové	0,7
54	Kroměříž	2,7	Bruntál	-2,5	Zlín	0,7
55	Uherské Hradiště	2,6	Teplice	-2,6	Tábor	0,7
56	Jihlava	2,5	Rychnov nad Kněžnou	-2,6	Písek	0,7
57	Domažlice	2,5	Plzeň-sever	-2,6	Klatovy	0,7
58	Klatovy	2,4	Svitavy	-2,8	Jičín	0,7
59	Mladá Boleslav	2,4	Benešov	-2,9	Kolín	0,7
60	Vyškov	2,4	Přerov	-2,9	Prachatice	0,6
61	Strakonice	2,4	Hodonín	-3,0	Ústí nad Orlicí	0,6
62	Havlíčkův Brod	2,4	Český Krumlov	-3,0	Cheb	0,5
63	Prachatice	2,3	Havlíčkův Brod	-3,2	Rychnov nad Kněžnou	0,5
64	Ústí nad Orlicí	2,3	Litoměřice	-3,2	Mělník	0,5
65	České Budějovice	2,3	Náchod	-3,3	Pardubice	0,5
66	Písek	2,3	Plzeň-jih	-3,6	Plzeň-město	0,5
67	Chrudim	2,3	Karlovy Vary	-3,6	Beroun	0,5
68	Prostějov	2,1	České Budějovice	-3,7	Domažlice	0,5
69	Zlín	1,9	Tábor	-3,7	Český Krumlov	0,5
70	Jičín	1,8	Prachatice	-3,9	Benešov	0,4
71	Jindřichův Hradec	1,8	Jičín	-4,2	Plzeň-jih	0,4
72	Rychnov nad Kněžnou	1,8	Prostějov	-4,2	Tachov	0,4
73	Benešov	1,7	Znojmo	-4,7	Pelhřimov	0,3
74	Plzeň-jih	1,7	Chrudim	-5,0	území Hlavního města Pr	0,3
75	Praha-západ	1,6	Jeseník	-5,3	Praha-západ	0,3
76	Praha-východ	1,5	Uherské Hradiště	-5,3	Mladá Boleslav	0,2
77	Pelhřimov	1,5	Jindřichův Hradec	-5,9	Praha-východ	0,2
	Celkem ČR	3,4	Celkem ČR	-1,6	Celkem ČR	0,9